



INVESTICE DO ROZVOJE VZDĚLÁVÁNÍ

# Patentová ochrana – část I

Daniel Růžek

S využitím materiálů RNDr. A. Jegorova, CSc.

**Patent** je zákonná ochrana vynálezů zaručující vlastníkovvi patentu výhradní právo k průmyslovému využití vynálezu.

V České republice se patenty udělují na vynálezy, které jsou nové, jsou výsledkem vynálezecké činnosti a jsou průmyslově využitelné.

Vynález se považuje za nový, jestliže není součástí stavu techniky. Stavem techniky je všechno, co bylo zveřejněno přede dnem přihlášení patentu, ať již v České republice nebo v zahraničí.

Za vynálezy se naopak nepovažují zejména:  
objevy, vědecké teorie a matematické metody,  
pouhé vnější úpravy výrobků,  
plány, pravidla a způsoby vykonávání duševní činnosti,  
programy počítačů,  
pouhé uvedení informace.

Majitel patentu má výlučné právo vynález využívat (tj. výrobek vyrábět, uvádět do oběhu nebo upotřebit postup), dále poskytnout souhlas k využívání vynálezu jiným osobám (např. licenční smlouvou) a má právo převést patent na jinou osobu.

Proto, aby patent zůstal v platnosti, je nutno platit tzv. udržovací poplatky, a to v každém státu zvlášť. Maximální možná délka patentové ochrany je 20 roků.

**Užitný vzor** („malý patent“) je ochrana, která je na základě zákona poskytována technickým řešením, která jsou nová, přesahují rámec pouhé odborné dovednosti a která jsou průmyslově využitelná. Novost technického řešení se přitom posuzuje podle aktuálního stavu techniky a průmyslová využitelnost zase podle toho, zda může být dané řešení opakovaně využíváno v hospodářské činnosti.

Úřad průmyslového vlastnictví nezkoumá jeho novost a tvůrčí úroveň, a proto je jeho registrace rychlejší, což má význam u produktů, které jsou již připraveny na uvedení na trh. Udělení užitného vzoru trvá obvykle tři až čtyři měsíce po podání přihlášky.

Jako užitný vzor nelze chránit především:

- objevy, vědecké teorie a matematické metody,
- pouhé vnější úpravy výrobků,
- plány, pravidla a způsoby vykonávání duševní činnosti,
- programy počítačů,
- pouhé uvedení informace,
- technická řešení, která jsou v rozporu s obecnými zájmy, zejména se zásadami lidskosti a veřejné morálky,
- odrůdy rostlin a plemena zvířat, jakož i biologické reproduktivní materiály,
- způsoby výroby nebo pracovní činnosti.

**Ochranná známka** je označení, pomocí kterého firmy identifikují samy sebe, své výrobky a služby. Tím se pro zákazníky odlišují od ostatních firem, které na trh přinášejí stejné nebo podobné výrobky a služby. Může mít obrovskou cenu.



Tradiční symbol registrované  
ochranné známky, Registered  
Trade Mark

## Právní rámec

Soubor předpisů  
v jednotlivých zemích.  
Různé předměty  
ochrany, patenty,  
průmyslové vzory,  
ochranné známky.  
Řízení o udělení  
ochrany.

## Patentová strategie

Předem promyšlený  
způsob jak si  
prostřednictvím  
znalostí zajistit prodej  
vlastního produktu za  
nejlepší tržní cenu.  
Cílem je zisk.

## Kulturní dědictví

Hmotné nebo nehmotné statky, jejichž hodnota je dána a prověřena tradicí. Nikdo ji vcelku nezpochybňuje.

## Duševní vlastnictví

Nehmotný produkt, jehož hodnota je pouze potenciální a může se projevit pouze v souvislosti s produktem.

# Enforcement

- Jestliže není nikdo jiný, kdo by chtěl předmět patentu využívat, ochrana patentem pozbývá smyslu.
- Naopak v momentě podání patentu nezbytně uvažujeme o reálném konkurentovi a naše kroky jsou tedy vědomou přípravou na **STŘET** ať ve smyslu obraném nebo útočném.
- **Nicméně, boj není tím cílem.**

Chceme vůbec  
patent ?



# Ten problém je v tom,

- Že v akademickém prostředí
- Je vyvíjen tlak (atmosféra)
- **PODEJTE PATENT !**
- Bez toho, že by předcházela úvaha o jeho racionálním využití a vyrovnání s autory
- Patent je vnímám něco jako lepší publikace a toto nepochopení se promítá i do systému hodnocení.

# Věci, které je třeba zvážit

- Je produkt ?
- Je partner pro realizaci ?
- ( a dá se s ním vůbec dohodnout ?)
- Co si od toho slibujeme ?
- .....a na prvním místě: ČASOVÁNÍ

Pro další pochopení přednášky je třeba se ztotožnit s názorem, že bez vize produktu a potenciálního partnera je patentování holý nesmysl.

# Časování

- Patent udělený v České republice platí 20 let od podání přihlášky a jeho základní účinek spočívá v tom, že bez souhlasu jeho majitele jej nikdo nesmí využívat. Souhlas k využití patentu se uděluje licenční smlouvou.
- Účinky patentu nastávají ode dne oznámení o udělení patentu ve Věstníku Úřadu. Za udržování platnosti patentů je majitel povinen platit každoročně udržovací poplatky podle zákona č. 173/2002 Sb.

# Časování je pro různé produkty různé

## PŘÍKLAD: Nový lék

- Je medicínská potřeba ? (Tj. není alternativní, jednodušší terapie ?).
- Jde o ohrožení života nebo „pouze“ o omezení ?
- Je současný lék na trhu vnímán jako dostatečný, uspokojující potřeby, bez vedlejších účinků ?
- V čem jsou výhody nového léku ?
- Poskytuje nový lék specifické výhody pro pacienta, např. přijatelnější LF (injekční vs orální) nebo méně časté dávkování ?
- Cena ?
- Co dělá konkurence ?

# Ovšem podobné otázky si budeme klást i pro jiné produkty...

## PŘÍKLAD: Nové krásně modré barvivo

- Hledá trh zrovna tuto modrou ? (Tj. není alternativní, levnější a svítivější modrá již na trhu ?).
- V rozsahu jakých aplikací bude barvivo použitelné ?
- V čem jsou výhody naší nové barvy (jas, odstín, snadnost výroby, toxicita) ?
- Poskytuje nové barvivo specifické výhody pro průmysl, např. chemická stabilita, rozpustnost, stálost odstínu, kompatibilita ?
- Cena ?
- Co dělá konkurence ?

## Klinické testování

	Preklinické testy		Fáze I	Fáze II	Fáze III		FDA		Fáze IV
<b>Roky</b>	3.5		1	2	3		2.5	12 Celkem	
<b>Objekt</b>	Laboratorní a zvířecí studie	IND	20 - 80 dobrovolníků	100 - 300 patientů	1000 - 3000 patientů	NDA	Review process a schvalování		Dlouhodobé a marketingové studie
<b>Účel</b>	Bezpečnost a aktivita		Bezpečnost a dávka	Efektivita, vedlejší účinky	Efektivita, dlouhodobé užití				
<b>Úspěch</b>	5,000 látek		5 z nich do kliniky						

# CALCULATING OVERALL SUCCESS RATES

(simple compounded probabilities)

Phase Transition	Phase Success	Phase LOA
P1 to P2	63%	9%
P2 to P3	33%	15%
P3 to NDA/BLA	55%	44%
NDA/BLA to Approval	80%	80%

$$.63 \times .33 \times .55 \times .80 = .09$$

# Hledání partnera – předmanželská dohoda

- Dohoda o předání způsobu informací
- Dohoda o utajení = Secrecy agreement



# Partner pro realizaci

- **Partner:** Budoucí licenční smlouva.
- **My:** Dohoda o podmínkách vyrovnání (institucionální, autorská).
- Platba při předání
- Milestone payment – dosažení etapy
- Royalties – podíl z prodeje

# Royalties – podíl z prodeje

- <http://en.wikipedia.org/wiki/Royalties>
- Přihláška - méně než 1 %
- Udělený patent 1 % - 2 %
- S úspěšnou preklinikou 2 % - 3 %
- S úspěšnou klinikou 3 % - 4 %
- Schválené léčivo 5 % - 7 %

**Připustíme-li, že pojem duševní vlastnictví je poněkud virtuální pojem, máme něco lépe uchopitelného ?**

- Samozřejmě
- Validity and value
- = Platnost a hodnotu
- Obojí úzce navazuje s možností z něj dosáhnout zisk (finanční profit).

# Validity - platnost

- Udělení patentu na závěr řízení poskytuje jen velmi malou záruku jeho validity. Nemá smysl investovat do patentu, který může soupeř snadno zneplatnit (**invalidovat**) v průběhu právního sporu (**litigation**).
- **Souvisí s:** důkladností patentového průzkumu (**novelty**) a s vlastním způsobem sepsání (např. s pojmy **enablement** - realizovatelnost nebo **obviousness** - zřejmost).

# Value - hodnota

- Hodnota patentu nespočívá v tom, jak ho vnímáme my, ale **jak ho hodnotí ostatní** – ten kdo ho potenciálně může zhodnotit.
- **Souvisí s:** nezbytností ho vlastnit pro vlastní realizaci projektu nebo naopak schopností ho obejít, zneplatnit nebo vytvořit vlastní patent.
- **Souvisí s:** množstvím potenciálních zájemců a výhodou vůči ostatním

# Partner pro realizaci

- Zjistili jsme, že partner zájem má a shodli jsme se na vyrovnání.
- Je třeba zásadně zvážit to, že průmyslový partner má obvykle podstatně větší zkušenosti v patentování – je tudíž výhodou, když má možnost vstoupit do přihlášky ještě před podáním.
- Důvod je nejen právní, ale zejména vztahový.

# Partner pro realizaci

- Je zejména důležité se dohodnout na rozsahu ochrany z hlediska patentových nároků (**claimů**) ve vztahu k produktu (strategie a cena).
- Je rovněž zásadně důležité rozhodnout, kde chceme produkt chránit (prodávat) a podle toho zvolit způsob podání patentu (země, kde bude patent platit). = **4 MOŽNOSTI**

Chceme patent ?

Ano

Následuje technická  
stránka věci.



<http://www.vtpup.cz/rozcestnik-uzivatelu/vyzkumnik/patentovani-na-up.html>



The screenshot shows the website of VTP UP (University of Applied Sciences in Olomouc). The header includes the university logo, navigation links (Úvodní strana, mapa stránek), language flags (Czech and English), and a search bar. The main navigation menu contains: O nás, Služby, Výzkum, měření, analýzy, Firmy ve VTP UP, Ke stažení, and Kontakt. A sidebar on the left lists categories: Začínající podnikatel, Firma, and Výzkumník, with a sub-menu for 'Výzkumník' including: Ochrana duševního vlastnictví, Kancelář pro přechodné týmy, Patentování na UP, Dotace na vědu a výzkum, Medializace výsledků výzkumu, and Spolupráce s firmami. The main content area features a red banner with a man giving a thumbs up, the website URL, and the text 'Univerzita Palackého v Olomouci PORADENSKÉ SLUŽBY'. Below the banner is a breadcrumb trail: VTP UP > Rozcestník uživatelů > Výzkumník > Patentování na UP. The main heading is 'Patentování na UP', followed by a paragraph explaining patent rights for employees and a list of services provided by VTP UP.

Univerzita Palackého v Olomouci  
VĚDECKOTECHNICKÝ PARK

Úvodní strana mapa stránek    Hledat

O nás Služby Výzkum, měření, analýzy Firmy ve VTP UP Ke stažení Kontakt

[Začínající podnikatel](#)

[Firma](#)

[Výzkumník](#)

- Ochrana duševního vlastnictví
- Kancelář pro přechodné týmy
- Patentování na UP
- Dotace na vědu a výzkum
- Medializace výsledků výzkumu
- Spolupráce s firmami

www.vtpup.cz  
Univerzita Palackého v Olomouci  
PORADENSKÉ SLUŽBY

VTP UP > Rozcestník uživatelů > Výzkumník > Patentování na UP

## Patentování na UP

Pokud vytvoříte vynález při plnění úkolů vyplývajících z pracovního vztahu k Univerzitě Palackého, právo na patent přechází podle § 9 zákona č. 527/1990 Sb. na zaměstnavatele (univerzitu). Vám jako původci náleží přiměřená odměna.

VTP UP připravil směrnici o Uplatňování práv průmyslového vlastnictví na Univerzitě Palackého v Olomouci.

Výzkumným pracovníkům jsme připraveni poskytnout základní servis k žádosti o užitný vzor a patent.

<http://www.3pod.cz/Article3.aspx?ArticleID=347>

## ■ Patentování na ČVUT

Pokud vytvoříte vynález při plnění úkolů vyplývajících z pracovního vztahu k ČVUT, právo na patent přechází podle § 9 zákona č. 527/1990 Sb. na zaměstnavatele (univerzitu). Vám jako původci náleží přiměřená odměna. Vznik vynálezu je třeba oznámit proděkanu pro vědu a výzkum. Ten během 3 měsíců od přijetí oznámení o vytvoření vynálezu rozhodne, zda právo na patent uplatní, či ne. Pokud právo uplatní, je povinností univerzity zajistit ochranu a řádné využití vynálezu. Pokud se do 3 měsíců nevyjádří či zašle negativní vyjádření, právo na patent přechází opět na vás jako původce.

- Pro přihlašování vynálezů k ochraně v zahraničí je možné využít Licenčního fondu (LF) ČVUT, který se řídí Licenční politikou ČVUT. Pokud dojde k přijetí duševního vlastnictví do správy LF, výnosy z licenčních smluv budou po odečtení prokazatelných nákladů rozděleny při plném financování z LF takto:
  - 12,5 % Licenční fond
  - 7,5 % fakulta
  - 30 % pracoviště
  - 50 % **původce**

# Manželský trojúhelník

INSTITUTE

AUTOR

PRÁVNÍK

# Co je vlastně patent ?

- Patent je určitou garancí
- Udělenou státem
- Za vynález
- Jeho objeviteli
- Udělenou výměnou za plné zveřejnění provedení tohoto vynálezu
- Na dobu určitou
- World Intellectual Property Organization
- <http://www.wipo.int/about-ip/en/patents.html>

# Co je vlastně přínosem patentování ?

- Pro vynálezce je to ochrana produktu (technologie) před využitím konkurencí bez souhlasu autora vynálezu. = Vynálezce má právo na právní obranu v případě porušení svých práv (= **infringement**). POZOR práva jsou vynutitelná pouze v zemi, kde je patent platný (= **enforceable**).
- Z hlediska veřejného zajmu se patent stává součástí všeobecných znalostí (**public domain**), veřejně dostupných všem po uplynutí patentové ochrany. Přínosem by měly být lepší a levnější produkty.

# Co může být předmětem patentování ?

- Evropa:
  - <http://www.epo.org/law-practice/legal-texts/html/epc/2010/e/ar52.html>
  - Všechny oblasti technologie, za předpokladu, že jsou **nové**, zahrnující „**inventive step**“ a jsou **průmyslově využitelné**
- USA
  - Cokoli, co objevuje jakýkoli nový a užitečný proces, stroj nebo složení hmoty, nebo jakýkoli postup vedoucí ke zlepšení téhož.
- Kanada:
  - <http://www.cipo.ic.gc.ca/eic/site/cipointernet-internetopic.nsf/eng/wr01094.html>

# Termíny pro průzkum

## Česká republika

- Úplný průzkum Úřad provede na žádost přihlašovatele či jiné osoby nebo jej může provést z moci úřední. Žádost o provedení úplného průzkumu musí být podána nejpozději do 36 měsíců od podání přihlášky vynálezu a nelze ji vzít zpět. Uvedenou lhůtu nelze prodloužit a její zmeškání nelze prominout.

# Co může být předmětem patentování ?

- Metoda/proces
- Stroj (s pohyblivými částmi)
- Výrobek
- Složení hmoty (látková ochrana)



# Co může být předmětem patentování ?

## Přírodní vědy

- Farmaceuticky účinné substance
- Metody diagnózy a léčby
- **Isolované** nukleové kyseliny a proteiny
- Mikroorganismy obvykle transformované za účelem produkce něčeho (enzymy, proteiny)

206/2000 Sb.

**ZÁKON**

ze dne 21. června 2000

o ochraně biotechnologických vynálezů a o změně zákona č. 132/1989 Sb., o ochraně práv k novým odrudám rostlin a plemenům zvířat, ve znění zákona č. 93/1996 Sb.

Parlament se usnesl na tomto zákoně České republiky:

**ČÁST PRVNÍ**

**OCHRANA BIOTECHNOLOGICKÝCH VYNÁLEZŮ**

§ 2

Patentovatelné biotechnologické vynálezy

Biotechnologické vynálezy jsou patentovatelné, týkají-li se

- a) biologického materiálu, který je izolován ze svého přirozeného prostředí nebo vyráběn technickým postupem, i když se již v přírodě vyskytl,
- b) rostlin nebo zvířat, není-li technická proveditelnost vynálezu omezena na určitou odrůdu rostlin 1) nebo plemeno zvířete, 2) nebo
- c) mikrobiologického nebo jiného technického postupu a výrobku, jiného než je rostlinná odrůda nebo zvířecí plemeno, získaného tímto způsobem.

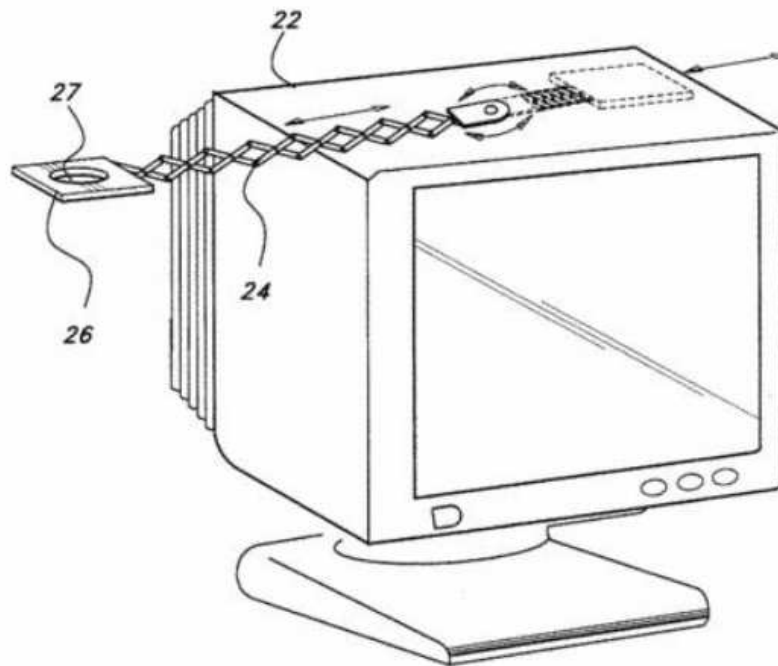
§ 3

Výluky z patentovatelnosti

- c) na odrůdy rostlin a plemena zvířat nebo v zásadě biologické způsoby pěstování rostlin či chovu zvířat.

# Co může být předmětem patentování ? Držák na nápoje pro video monitor.

U.S. Patent May 25, 1999 Sheet 4 of 6 5,906,348



# Canine scuba diving apparatus.

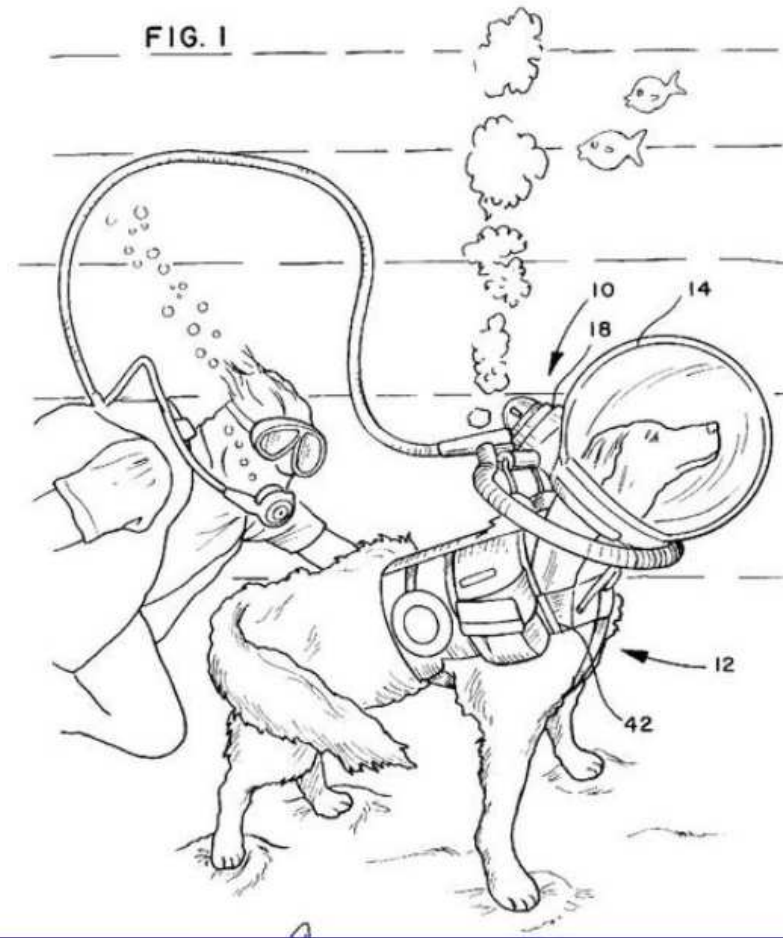
U.S. Patent

Mar. 27, 2001

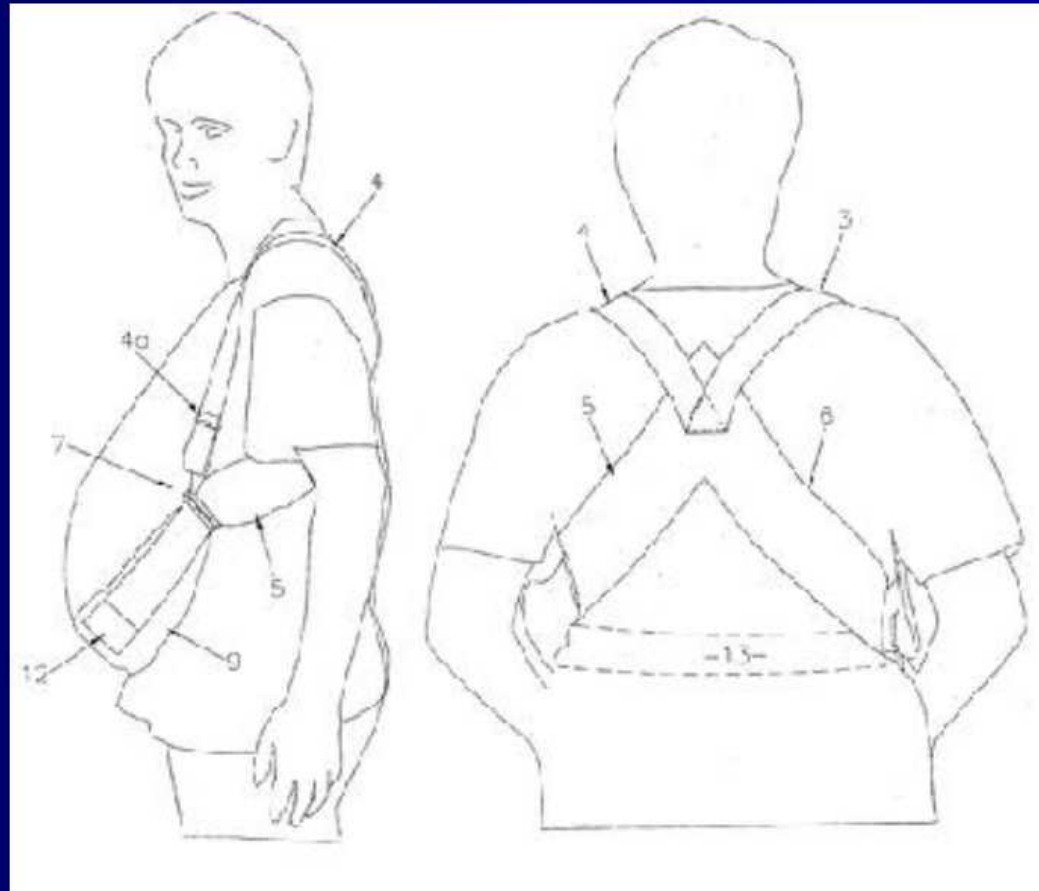
Sheet 1 of 3

US 6,206,000 B1

FIG. 1



# US 6,846,220 abdominal support



# US 7,037,541

- Alcoholic beverages derived from animal extract, and methods for the production thereof

A method for producing a beverage, comprising the steps of providing an aqueous animal extract, fermenting said aqueous animal extract with lactic acid bacteria, and fermenting the product of lactic acid bacteria fermentation with yeast fermentation, to produce an alcoholic beverage.

# United States Patent [19]

Barmby

[11] 4,344,424

[45] Aug. 17, 1982

[54] ANTI-EATING FACE MASK

[76] Inventor: Lucy L. Barmby, 9550 Jackson Rd., Sacramento, Calif. 95826

[21] Appl. No.: 134,557

[22] Filed: Mar. 27, 1980

[51] Int. Cl. A61F 5/56

[52] U.S. Cl. 128/136

[58] Field of Search 128/133, 136, 137

[56] References Cited

### U.S. PATENT DOCUMENTS

853,025	5/1907	McCalmont	128/133
1,297,842	3/1919	Hartlee	128/136
1,629,892	5/1927	Stoens	128/136
2,276,612	3/1942	Ellis	128/136

3,189,073 6/1965 Todd 128/133  
3,818,906 6/1974 Stubbs 128/136

Primary Examiner—Kyle L. Howell

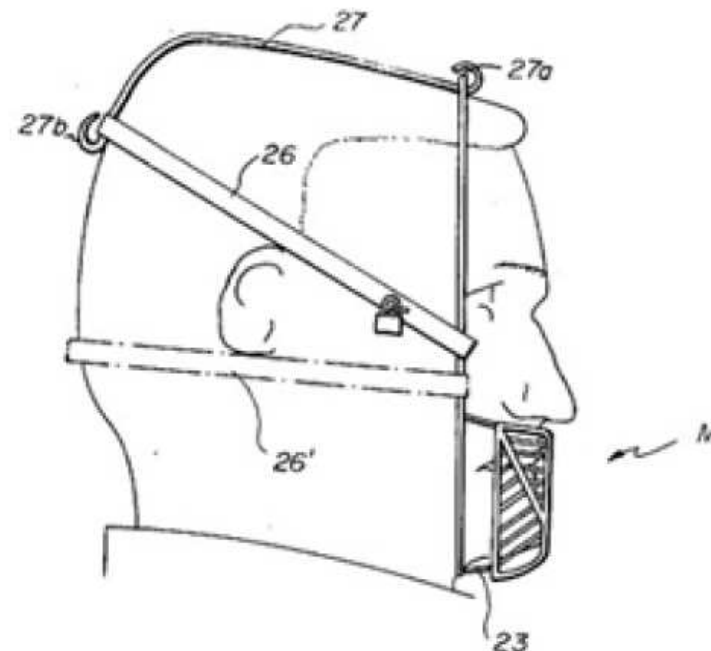
Assistant Examiner—C. W. Shedd

Attorney, Agent, or Firm—Blair, Brown & Kreten

[57] ABSTRACT

An anti-eating face mask which includes a cup-shaped member conforming to the shape of the mouth and chin area of the user, together with a hoop member and straps detachably engageable with a user's head for mounting the cup-shaped member in overlying relationship with the user's mouth and chin area under the nose thereby preventing the ingestion of food by the user.

2 Claims, 3 Drawing Figures



# Prerekvizity patentu tedy jsou:

- Novost
- Inventive step (Ne-zřejmost)
- Průmyslová využitelnost



## Vztah prerekvizit patentu k patentovým nárokům:

- Case 2010: Izolovaná DNA kódující BRCA1 polypeptid mající sekvenci....
- Claim zamítnut pro nedostatek užitečnosti (utility). Izolovaná DNA neposkytuje odlišný peptid než ten, který je produktem přírody.

## Možné patentové nároky:

- Metoda pro selektivní inhibici proteinu X sestávající z aplikace látky selektivně inhibující protein X
- Metoda léčby nemoci Y sestávající z aplikace látky inhibující protein X
- Metoda vyhledávání nových účinných látek proti chorobě Y, sestávající z jejich smíchání s proteinem X a určením aktivity

# Co NE-může být předmětem patentování ?

- Umělecká tvorba
- Matematické metody, přírodní zákonitosti
- Obchodní schémata
- Vše, co je zakázáno úřadem (v souvislosti např. s etickými principy,.. drogy)
- Něco, co nemá praktické využití
- Věci, které jsou v rozporu s vědeckým poznáním (perpetuum mobile)

# Co je obsahem patentu ?

- Přehled současného stavu (**prior art**)
- **Nedostatky** a vady předchozích řešení  
– tedy vlastně důvod, proč se patentuje něco nového = **VÝHODY**
- **Technické řešení** těchto problémů
- **Detailní popis** konkrétního provedení
- V neposlední řadě, publikování vynálezu brání znovuobjevování téhož (Re-inventing the wheel).

# Jaká je struktura patentu ?

- Bibliografická data
- Popis a reference k dosavadnímu stavu techniky
- Detailní popis vynálezu s příklady provedení
- Nákresy, obrázky, spektra...
- Patentové nároky (claimy)

# Technická stránka

- Píšeme my nebo partner ? Obvykle my.
- Kdo píše claimy ? Dobrý právník.
- Kdo to platí ? Záleží na dohodě, my nebo partner pro realizaci. Nebo také my (autoři) nebo instituce.
- Teritoria ? Obvykle partner.

# Jdeme na úřad.....

- Současné portály poskytují velmi detailní a kvalitní návody jak postupovat, formuláře, které je možno stáhnout a informace o poplatcích.
- <http://www.upv.cz/cs.html>
- <http://ep.espacenet.com>
- <http://www.uspto.gov>
- <http://www.epo.org>
- <http://www.wipo.org>

# 1. Ochrana v České republice

- Vynálezy/Patenty
- Ochranné známky (grafické logo)
- Označení původu/zeměpisné označení
- Průmyslové vzory (= designerské řešení)
- Užité vzory (= technické řešení),  
podobné vynálezům, pouze registrace  
nezkoumá se novost, nižší poplatky,  
rychlejší registrace



# Patentování v zahraničí

## 2. Ve vybraných několika (málo) státech

- Je třeba mít patentového zástupce, který zastupuje v daném státě přihlašovatele.
- Překlad do úředního jazyka země.
- Zaplatit poplatky - Uvádí se, že do více než tří zemí se již „vyplatí“ přihlašovat cestou PCT a/nebo EP. Neuvažuje se ovšem jen výše poplatků, ale i to, kdy se stane jaký poplatek podmínkou pokračování řízení.

# Patentování v zahraničí

## 3. Evropský patent (38 zemí)

k 1.4.2010: Albánie, Belgie, Bulharsko, Česká republika, Dánsko, Estonsko, Finsko, Francie, Island, Itálie, Irsko, Chorvatsko, Kypr, Litva, Lotyšsko, Lucembursko, Monako, Německo, Nizozemsko, Norsko, Polsko, Portugalsko, Rakousko, Recko, San Marino, Slovensko, Srbsko Španělsko, Švédsko, Švýcarsko a Lichtenštejnsko, Velká Británie, Slovinsko, Maďarsko, Bývalá republika Jugoslávie-Makedonie, Rumunsko, Turecko, Malta (38 států). Nečlenskými státy, na jejichž území mohou nastat účinky evropského patentu na základě tzv. "systému rozšíření", jsou v současné době Bosna a Hercegovina, Černá Hora.

# Patentování v zahraničí

## Evropský patent

- Od 1. července 2002 je možno podávat evropské patentové přihlášky v Úřadu průmyslového vlastnictví České republiky
- Rovněž u Evropského patentového úřadu v Mnichově nebo v jeho pobočce v Haagu nebo v jeho kanceláři v Berlíně
- <http://www.european-patent-office.org>

# Patentování v zahraničí

## Evropský patent

Některé vybrané poplatky z Poplatkového řádu (se změnami platnými od 1/4/2010):

EUR

Přihlašovací poplatek	190
Poplatek za rešerši	1105
Poplatek za určení jednoho nebo více smluvních států, (splatný do 6 měsíců ode dne, kdy je v Evropském patentovém věstníku oznámeno zveřejnění zprávy o evropské rešerši)	525
Poplatek za rozšíření (lhůta pro platbu jako výše)	102
Poplatek za 16. a každý další nárok 50 / od 51 nároků za každý	210/525
Poplatek za průzkum sleva při podání žádosti v češtině 20 %	1480

## Bez zaplacení poplatků není registrace

- Vynálezce prvního elektrického motoru, kovář Thomas Davenport šel v roce 1836 pěšky z Vermontu na patentový úřad do Washingtonu. Po cestě se mu podařilo utratit peníze a neměl 30 \$ na zaplacení poplatku. Otočil se a šel pěšky domů. Později se dostavil znovu s penězi a zjistil, že patentový úřad právě zničil požár. Svůj vynález úspěšně zaregistroval v roce 1837.

# Patentování v zahraničí

## 4. PCT (142 zemí, 4 regionalní včetně EP)

- Na základě Smlouvy o patentové spolupráci (PCT),
- Přihláška v Úřadu průmyslového vlastnictví
- Mezinárodní přihláška se podává v angličtině, němčině nebo francouzštině.
- (stav k 1.12.2010).

# Patentování v zahraničí

## PCT

### Poplatky spojené s podáním jsou

- předávací poplatek 1500 Kč,
- příp. poplatek za vyhotovení dokladu o právu přednosti 600 Kč (pokud bude uplatňováno právo přednosti z dříve podané české přihlášky)
- mezinárodní přihlašovací poplatek 999 EUR a
- 1785 EUR za mezinárodní rešerši.
- 
- Pokud je přihlašovatel fyzická osoba a má občanství a sídlo v České republice, může uplatnit slevu 90 % z mezinárodního přihlašovacího poplatku. Pokud je několik přihlašovatelů, musí tyto podmínky splňovat každý z nich.

# Patentování v zahraničí

## Specifika

V různých zemích platí různé právní úpravy s nimiž se lze setkat při přechodu patentového řízení z mezinárodní (PCT) do národní fáze

- Nejvýznamnější je jiné vnímání novosti v USA a princip „**first to find**“
- Týká se to ale i různých druhů ochrany IP: utility patent (20 let), design patent (16 let), new asexually reproducing plant (20 let)



# Patentování v USA

<http://www.uspto.gov/patents/process/index.jsp>



**United States Patent and Trademark Office**  
An Agency of the Department of Commerce

[Home](#) | [Help](#) | [Site Index](#) | [Contact Us](#)

SEARCH:

HOW DO I:

[About USPTO](#) | [Patents](#) | [Trademarks](#) | [IP Law & Policy](#) | [Products & Services](#) | [Careers](#) | [Inventors](#) | [News & Notices](#) | [eBusiness/Alerts](#) | [FAQs](#) | [For Kids](#)

[Home Page](#) » [Patents](#) » [Patent Process](#)

## Patent Process

- [Search for Patents](#)
- [View Fee Schedule](#)
- [File Online](#)
- [Check Status](#)
- [Maintain/Pay Fees](#)
- [Appeal](#)
- [Change Ownership](#)

## Patent Classification

## Patent Forms

## Statistics

## Electronic Business Center

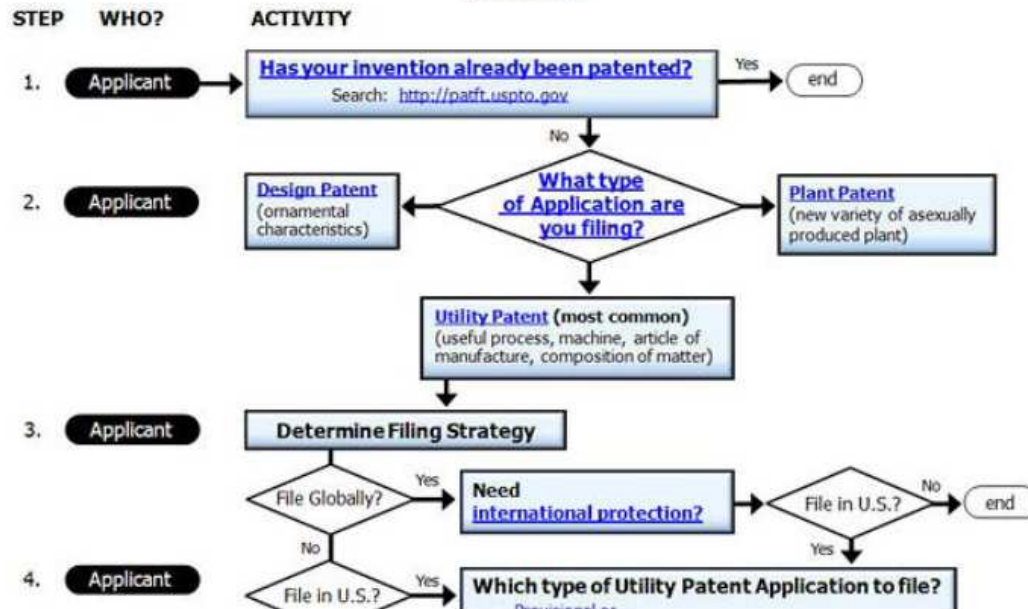
## Patent Laws, Regulations, Policies & Procedures

## Resources and Guidance

## Office of Data Management

## Process for Obtaining a Utility Patent

[Text Version](#)



# Co vlastně na tom úřadu dělají ?

- Provádějí průzkum, zda jsou splněny prerekvizity patentu: **novost, ne-zřejmost a průmyslová využitelnost**
- Zveřejňují přihlášku
- Vznášejí dotazy a námitky, které je třeba s dodržením časové lhůty zodpovědět
- Udělují patent (grants of the patent)

# Patentový průzkum

- Je součástí o udělení patentu (u všech 4 možností patentování).
- Úřad zkoumá novost (**novelty**) a poté je buď patent udělen nebo taky ne.
- Pouze absolutní neznalec si tento průzkum neudělá co nejdetailněji sám.
- Pouze absolutní amatér si sám shodí patent před-zveřejněním klíčových údajů.
- **Pozor na publikování i v průběhu řízení (rozpory v informacích jiní autoři apod.).**

# Cyklus jednání s úřadem

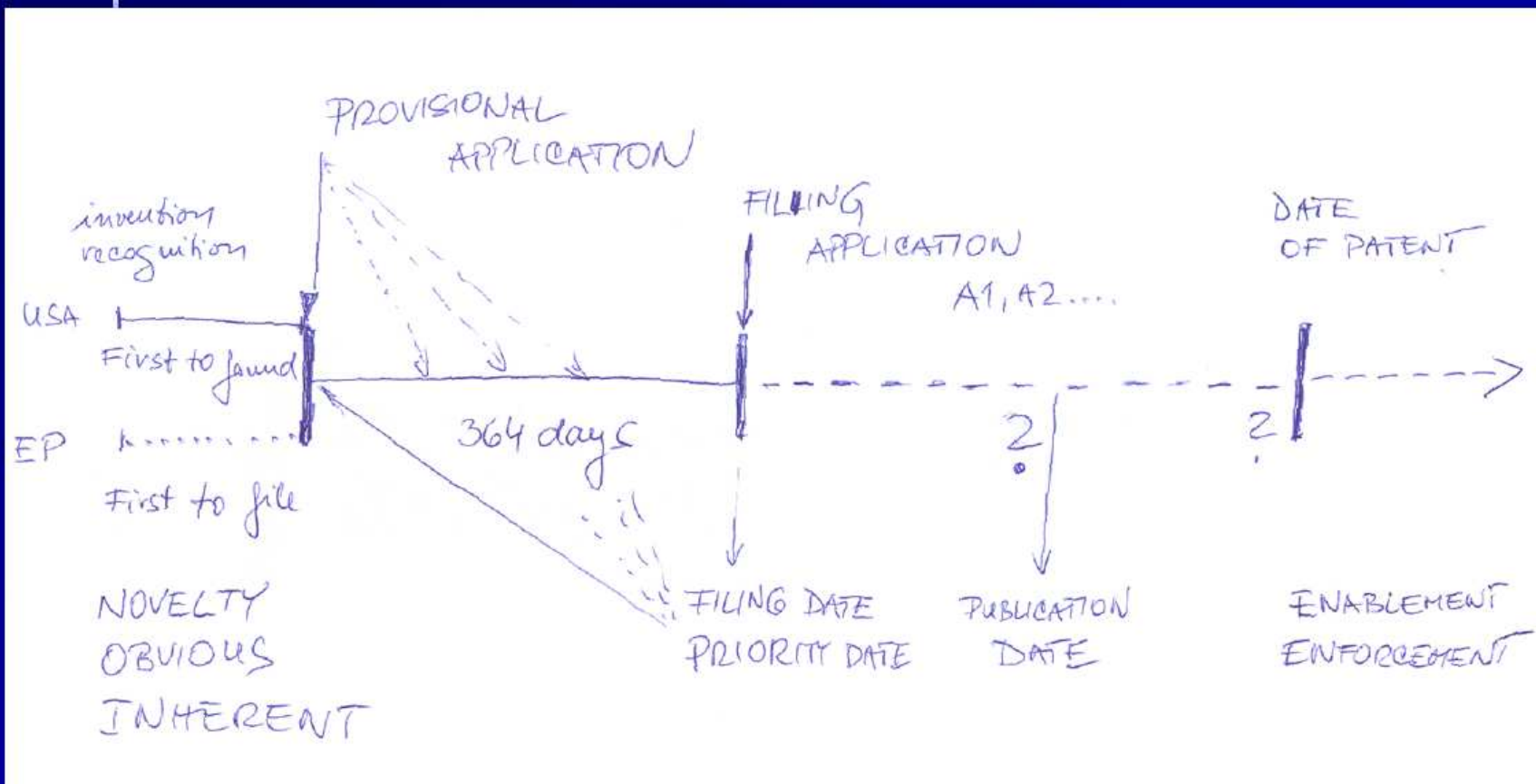
= Patent prosecution

- Posoudí novost na základě vlastního průzkumu (examinator) a vyjádří se k **patentovatelnosti**
- Vznesení námitek (**examination report**)
- Doplnění, vysvětlení, sesouhlasení s požadavky.
- Muže následovat další kolo připomínek

# Abandoned – opuštěný patent

Patent, kde byla požadována od úřadu nějaká akce a v daném termínu nebyla doručena odpověď, může být považován (dle teritoria) za opuštěný a dále neplatný.

# Přehled časové osy



# Opravy chyb - reissue

- Některé patentové systémy (US) umožňují opravit chyby v již uděleném patentu a vydat ho znovu.
- Spolu s tím je možno určitým způsobem manipulovat i claimy.
- Nelze přidat „new matter“.

